



ประกาศสำนักงานคณะกรรมการการเลือกตั้งประจำจังหวัดเชียงใหม่
เรื่อง รูปแบบการแบ่งเขตเลือกตั้งสมาชิกสภาเทศบาล ในจังหวัดเชียงใหม่
เพื่อรับฟังความคิดเห็นและข้อเสนอแนะจากประชาชนในเขตเลือกตั้ง

ด้วยพระราชบัญญัติการเลือกตั้งสมาชิกสภาท้องถิ่นหรือผู้บริหารท้องถิ่น พ.ศ. ๒๕๖๒ และระเบียบคณะกรรมการการเลือกตั้งว่าด้วยการเลือกตั้งสมาชิกสภาท้องถิ่นหรือผู้บริหารท้องถิ่น พ.ศ. ๒๕๖๒ และที่แก้ไขเพิ่มเติม ได้กำหนดหลักเกณฑ์และวิธีการแบ่งเขตเลือกตั้งสมาชิกสภาท้องถิ่น ให้ผู้อำนวยการการเลือกตั้งประจำจังหวัด ดำเนินการเกี่ยวกับการแบ่งเขตเลือกตั้งของแต่ละองค์กรปกครองส่วนท้องถิ่น โดยพิจารณาจากประกาศจำนวนราษฎรที่ผู้อำนวยการทะเบียนกลางประกาศในที่สุดท้ายก่อนที่จะมีการเลือกตั้ง (ณ วันที่ ๓๑ ธันวาคม พ.ศ. ๒๕๖๗) และในการแบ่งเขตเลือกตั้งให้จัดให้มีจำนวนราษฎรในแต่ละเขตเลือกตั้งใกล้เคียงกันมากที่สุดและพื้นที่ของแต่ละเขตเลือกตั้งต้องติดต่อกัน เว้นแต่ตามสภาพพื้นที่ขององค์กรปกครองส่วนท้องถิ่นทำให้ไม่อาจแบ่งเขตเลือกตั้งให้มีพื้นที่ติดต่อกันได้ จะกำหนดให้เขตเลือกตั้งมีพื้นที่ไม่ติดต่อกันเท่าที่จำเป็นก็ได้

เพื่อให้การแบ่งเขตเลือกตั้งสมาชิกสภาเทศบาล ในจังหวัดเชียงใหม่ เป็นไปด้วยความเรียบร้อย อาศัยอำนาจตามความในข้อ ๑๓ ของระเบียบคณะกรรมการการเลือกตั้งว่าด้วยการเลือกตั้งสมาชิกสภาท้องถิ่นหรือผู้บริหารท้องถิ่น พ.ศ. ๒๕๖๒ และที่แก้ไขเพิ่มเติม จึงประกาศรูปแบบการแบ่งเขตเลือกตั้งสมาชิกสภาเทศบาล ในจังหวัดเชียงใหม่ จำนวน ๓ รูปแบบ เพื่อรับฟังความคิดเห็นและข้อเสนอแนะ จากประชาชนในเขตเลือกตั้ง รายละเอียดตามเอกสารแนบท้ายประกาศนี้

ดังนั้น จึงขอเชิญชวนประชาชนในเขตเลือกตั้งแสดงความคิดเห็นและข้อเสนอแนะต่อรูปแบบการแบ่งเขตเลือกตั้งดังกล่าว ทั้งนี้ หากผู้ใดประสงค์จะแสดงความคิดเห็นและข้อเสนอแนะให้จัดทำความคิดเห็นและข้อเสนอแนะ ยื่นด้วยตนเองหรือทำเป็นหนังสือ ให้ผู้อำนวยการการเลือกตั้งประจำจังหวัดเชียงใหม่ สำนักงานคณะกรรมการการเลือกตั้งประจำจังหวัดเชียงใหม่ ศูนย์ราชการจังหวัดเชียงใหม่ ถนนโชตนา ตำบลช้างเผือก อำเภอเมืองเชียงใหม่ จังหวัดเชียงใหม่ ๕๐๓๐๐ ภายใน ๑๐ วันนับแต่ประกาศ (ระหว่างวันที่ ๒๓ มกราคม ๒๕๖๘ ถึงวันที่ ๑ กุมภาพันธ์ ๒๕๖๘) และสามารถดาวน์โหลดข้อมูลรูปแบบการแบ่งเขตเลือกตั้ง ได้ทางเว็บไซต์ของสำนักงานคณะกรรมการการเลือกตั้งประจำจังหวัดเชียงใหม่ ([https : www.ect.go.th/chiangmai](https://www.ect.go.th/chiangmai))

จึงประกาศให้ทราบโดยทั่วกัน

ประกาศ ณ วันที่ ๒๒ เดือน มกราคม พ.ศ. ๒๕๖๘

(นายพนพล สุยะ)

ผู้อำนวยการการเลือกตั้งประจำจังหวัดเชียงใหม่

เอกสารแนบท้ายประกาศสำนักงานคณะกรรมการการเลือกตั้งประจำจังหวัดเชียงใหม่
เรื่อง รูปแบบการแบ่งเขตเลือกตั้งสมาชิกสภาเทศบาลตำบลสันโป่ง อำเภอแมริม
เพื่อรับฟังความคิดเห็นและข้อเสนอแนะจากประชาชนในเขตเลือกตั้ง

๑. เทศบาลตำบลสันโป่ง อำเภอแมริม รูปแบบที่ ๑

เขตเลือกตั้งที่	จำนวนสมาชิก	ท้องที่ที่ประกอบเป็นเขตเลือกตั้ง	จำนวนราษฎร	หมายเหตุ
๑	๖	หมู่ที่ ๑ , หมู่ที่ ๒ , และ หมู่ที่ ๙	๕,๒๗๗	
๒	๖	หมู่ที่ ๓ , หมู่ที่ ๔ , หมู่ที่ ๕ , หมู่ที่ ๖ , หมู่ที่ ๗ , หมู่ที่ ๘ , หมู่ที่ ๑๐ , และ หมู่ที่ ๑๑	๕,๕๕๘	

๑.เทศบาลตำบลสันโป่ง อำเภอแมริม รูปแบบที่ ๒

เขตเลือกตั้งที่	จำนวนสมาชิก	ท้องที่ที่ประกอบเป็นเขตเลือกตั้ง	จำนวนราษฎร	หมายเหตุ
๑	๖	หมู่ที่ ๑ , หมู่ที่ ๒ (บางส่วน) , หมู่ที่ ๕ , หมู่ที่ ๘ , หมู่ที่ ๙	๕,๑๗๙	
๒	๖	หมู่ที่ ๒ (บางส่วน) , หมู่ที่ ๓ , หมู่ที่ ๔ , หมู่ที่ ๖ , หมู่ที่ ๗ , หมู่ที่ ๑๐ , หมู่ที่ ๑๑	๕,๖๕๖	

๑. เทศบาลตำบลสันโป่ง อำเภอแมริม รูปแบบที่ ๓

เขตเลือกตั้งที่	จำนวนสมาชิก	ท้องที่ที่ประกอบเป็นเขตเลือกตั้ง	จำนวนราษฎร	หมายเหตุ
๑	๖	หมู่ที่ ๑ , หมู่ที่ ๕ , หมู่ที่ ๖ , หมู่ที่ ๙ , หมู่ที่ ๑๑	๕,๒๕๑	
๒	๖	หมู่ที่ ๒ , หมู่ที่ ๓ , หมู่ที่ ๔ , หมู่ที่ ๗ , หมู่ที่ ๘ , หมู่ที่ ๑๐	๕,๕๘๔	

**ข้อมูลเปรียบเทียบจำนวนราษฎรในแต่ละรูปแบบของสมาชิกสภาเทศบาลตำบลสันโป่ง
อำเภอแมริม จังหวัดเชียงใหม่**

ลำดับที่	รูปแบบที่	ข้อมูลจำนวนราษฎร		เหตุผลของการแบ่งเขตเลือกตั้ง
		จำนวนราษฎรในเขตเลือกตั้ง	ผลต่างจำนวนราษฎรของเขตมากที่สุดและน้อยที่สุด	
๑	๑	เขต ๑ = ๕,๒๗๗ เขต ๒ = ๕,๕๕๘ รวม = ๑๐,๘๓๕ ค่าเฉลี่ยต่อเขต = ๕,๔๑๘	เขต ๑ : เขต ๒ = ๒๘๑ (ร้อยละ ๕.๑๘)	ข้อดี ๑. ผลต่างจำนวนราษฎรของเขตเลือกตั้งไม่เกินร้อยละ ๑๐ ของอัตราค่าเฉลี่ยราษฎร ๑ เขตเลือกตั้ง ๒. สัดส่วนของพื้นที่ทั้ง ๓ เขตมีสัดส่วนที่ตี ๓. มีพื้นที่ติดต่อกัน และการคมนาคมสะดวก ข้อเสีย ๑. ประชากรอยู่ในหลักเกณฑ์ แต่ไม่คุ้นเคยกับการแบ่งเขตแบบนี้ ๒. ประชาชนไม่คุ้นเคยกับการแบ่งเขตเลือกตั้งที่แตกต่างไปจากเดิม
๒	๒	เขต ๑ = ๕,๑๗๘ เขต ๒ = ๕,๖๕๖ รวม = ๑๐,๘๓๕ ค่าเฉลี่ยต่อเขต = ๕,๔๑๘	เขต ๑ : เขต ๒ = ๔๗๗ (ร้อยละ ๘.๘๐)	ข้อดี ๑. ผลต่างจำนวนราษฎรของเขตเลือกตั้งไม่เกินร้อยละ ๑๐ ของอัตราค่าเฉลี่ยราษฎร ๑ เขตเลือกตั้ง ข้อเสีย ๑. ประชาชนไม่คุ้นเคยกับการแบ่งเขตเลือกตั้งที่แตกต่างไปจากเดิม ๒. ประชาชนเกิดความสับสนในการลงคะแนนเลือกตั้ง ได้รับการยอมรับน้อยกว่าแบบที่ ๑ ๓. มีการแบ่งประชากรในหมู่ที่ ๒ บ้านป่าตัว ทำให้ประชาชนเกิดความสับสน
๓	๓	เขต ๑ = ๕,๒๕๑ เขต ๒ = ๕,๕๘๔ รวม = ๑๐,๘๓๕ ค่าเฉลี่ยต่อเขต = ๕,๔๑๘	เขต ๑ : เขต ๒ = ๓๓๓ (ร้อยละ ๖.๑๔)	ข้อดี ๑. ผลต่างจำนวนราษฎรของเขตเลือกตั้งไม่เกินร้อยละ ๑๐ ของอัตราค่าเฉลี่ยราษฎร ๑ เขตเลือกตั้ง ข้อเสีย ๑. ประชากรอยู่ในหลักเกณฑ์ แต่ได้รับการยอมรับน้อยกว่าแบบที่ ๑ ๒. ประชาชนไม่คุ้นเคยกับการแบ่งเขตเลือกตั้งที่แตกต่างไปจากเดิม ๓. ประชาชนเกิดความสับสนในการลงคะแนนเลือกตั้ง

การคำนวณผลต่างจำนวนราษฎรในเขตเลือกตั้ง
การแบ่งเขตเลือกตั้งสมาชิกสภาเทศบาลตำบลสันโป่ง อำเภอแมริม จังหวัดเชียงใหม่

๑. อำเภอแมริม เทศบาลตำบลสันโป่ง มีจำนวนราษฎร ๑๐,๘๓๕ คน แบ่งเขตออกเป็น ๒ เขตเลือกตั้ง
 ค่าเฉลี่ยจำนวนราษฎรต่อ ๑ เขตเลือกตั้ง (A) เท่ากับ $\frac{๑๐,๘๓๕}{๒} = ๕,๔๑๗.๕๐$ คน

๒

ค่าเฉลี่ยเท่ากับ ๕,๔๑๘ คน

๒. การคำนวณหาค่าร้อยละ ของผลต่างจำนวนราษฎร (C) = $\frac{\text{ผลต่างจำนวนราษฎร (B)}}{\text{ค่าเฉลี่ยจำนวนราษฎรต่อเขตเลือกตั้ง (A)}} \times ๑๐๐$

รูปแบบที่ ๑

เขต	จำนวนราษฎร	ผลต่างจำนวนราษฎร เปรียบเทียบกับค่าเฉลี่ย (B)	คิดเป็นร้อยละ (C) (%)
๑	๕,๒๗๗ หมู่ ๑ = ๒,๑๔๒ หมู่ ๒ = ๒,๔๗๔ หมู่ ๙ = ๖๖๑	- ๑๔๐	๒.๖๐
๒	๕,๕๕๘ หมู่ ๓ = ๑,๐๗๕ หมู่ ๔ = ๕๓๗ หมู่ ๕ = ๖๘๓ หมู่ ๖ = ๑,๓๔๗ หมู่ ๗ = ๒๐๔ หมู่ ๘ = ๔๕๖ หมู่ ๑๐ = ๘๓๘ หมู่ ๑๑ = ๔๑๘	+ ๑๔๑	๒.๕๘

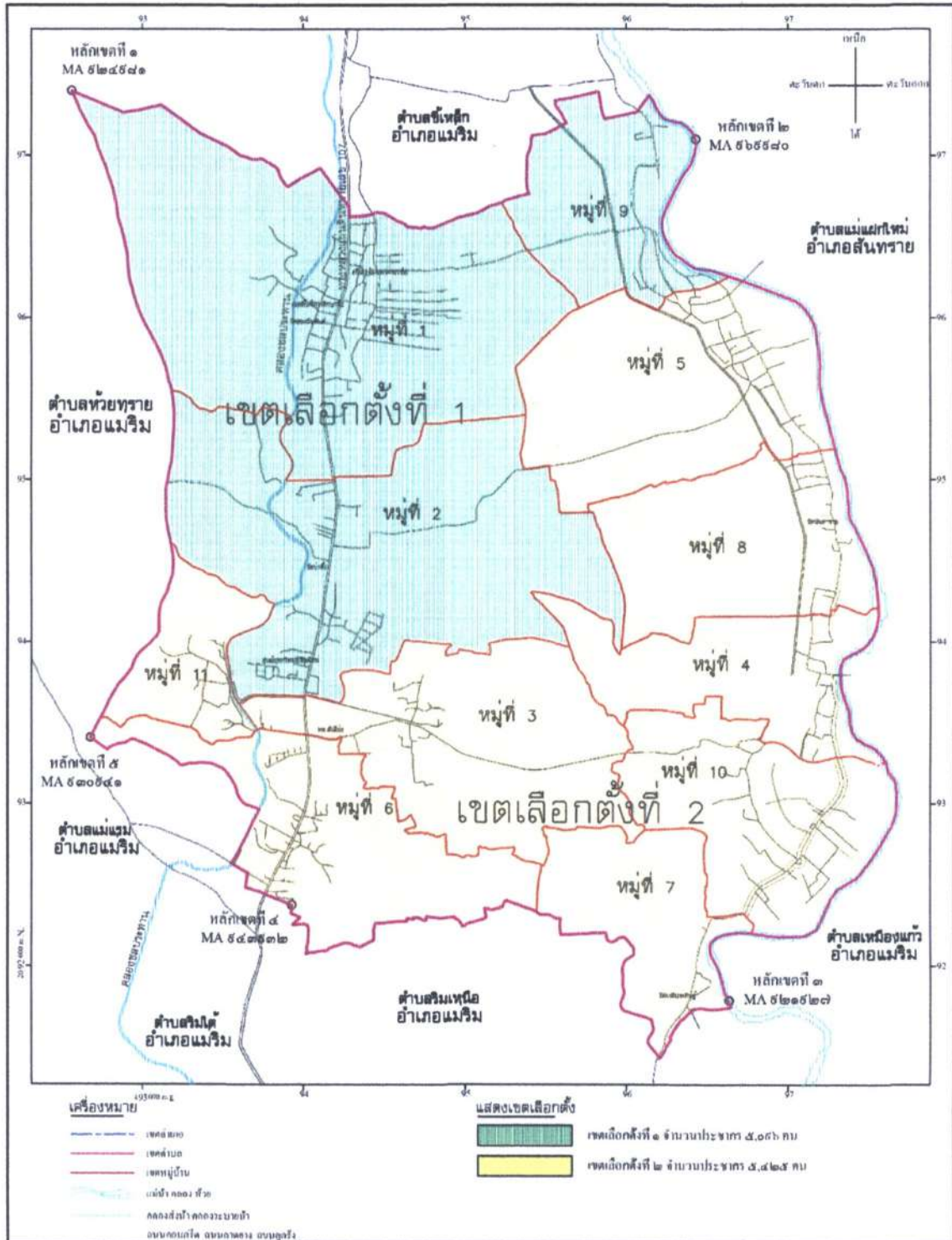
รูปแบบที่ ๒

เขต	จำนวนราษฎร	ผลต่างจำนวนราษฎร เปรียบเทียบกับค่าเฉลี่ย (B)	คิดเป็นร้อยละ (C) (%)
๑	๕,๑๗๙ หมู่ ๑ = ๒,๑๔๒ หมู่ ๒ = ๑,๒๓๗ หมู่ ๕ = ๖๘๑ หมู่ ๘ = ๖๖๑ หมู่ ๙ = ๖๖๑	๒๔๑	๔.๔๑
๒	๕,๖๕๖ หมู่ ๒ = ๑,๒๓๗ หมู่ ๓ = ๑,๐๗๕ หมู่ ๔ = ๕๓๗ หมู่ ๖ = ๑,๓๔๗ หมู่ ๗ = ๒๐๔ หมู่ ๑๐ = ๘๓๘ หมู่ ๑๑ = ๔๑๘	-๒๓๘	๔.๓๙

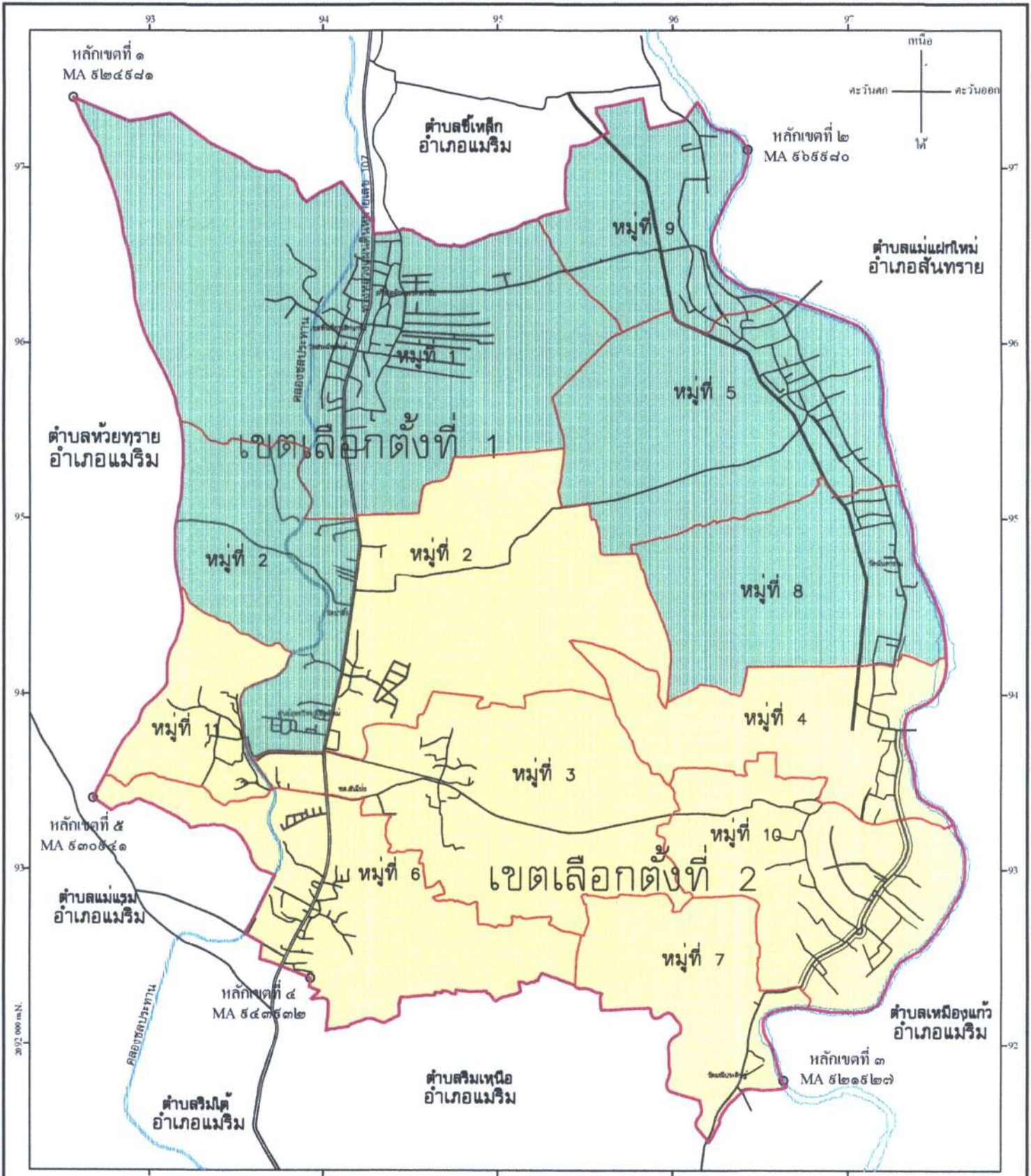
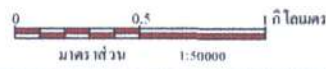
รูปแบบที่ ๓

เขต	จำนวนราษฎร	ผลต่างจำนวนราษฎร เปรียบเทียบกับค่าเฉลี่ย (B)	คิดเป็นร้อยละ (C) (%)
๑	๕,๒๕๑ หมู่ ๑ = ๒,๑๔๒ หมู่ ๕ = ๖๘๑ หมู่ ๖ = ๑,๓๔๗ หมู่ ๙ = ๖๖๑ หมู่ ๑๑ = ๔๑๘	-๑๖๗	๓.๐๘
๒	๕,๕๘๔ หมู่ ๒ = ๒,๔๗๔ หมู่ ๓ = ๑,๐๗๕ หมู่ ๔ = ๕๓๗ หมู่ ๗ = ๒๐๔ หมู่ ๘ = ๔๕๖ หมู่ ๑๐ = ๘๓๘	๑๖๖	๓.๐๖

แผนที่แสดงการแบ่งเขตเลือกตั้งสมาชิกสภาเทศบาลตำบลสันป่า
อำเภอแม่อิง จังหวัดเชียงใหม่



แผนที่แสดงการแบ่งเขตเลือกตั้งสมาชิกสภาเทศบาลตำบลสันโน่ง อำเภอแมริม จังหวัดเชียงใหม่



เครื่องหมาย

- เขตอำเภอ
- เขตตำบล
- เขตหมู่บ้าน
- แม่น้ำ คลอง ห้วย
- คลองส่งน้ำ กคลองระบายน้ำ
- ถนนคอนกรีต ถนนลาดยาง ถนนลูกรัง

แสดงเขตเลือกตั้ง

- เขตเลือกตั้งที่ ๑ จำนวนประชากร ๕,๑๗๘ คน
- เขตเลือกตั้งที่ ๒ จำนวนประชากร ๕,๖๕๖ คน

แผนที่แสดงการแบ่งเขตเลือกตั้งสมาชิกสภาเทศบาลตำบลสันป้อ่ง
อำเภอแมริม จังหวัดเชียงใหม่

