

## การใช้บัญชีกำหนดราคาประเมินทุนทรัพย์โรงงานและสิ่งปลูกสร้าง

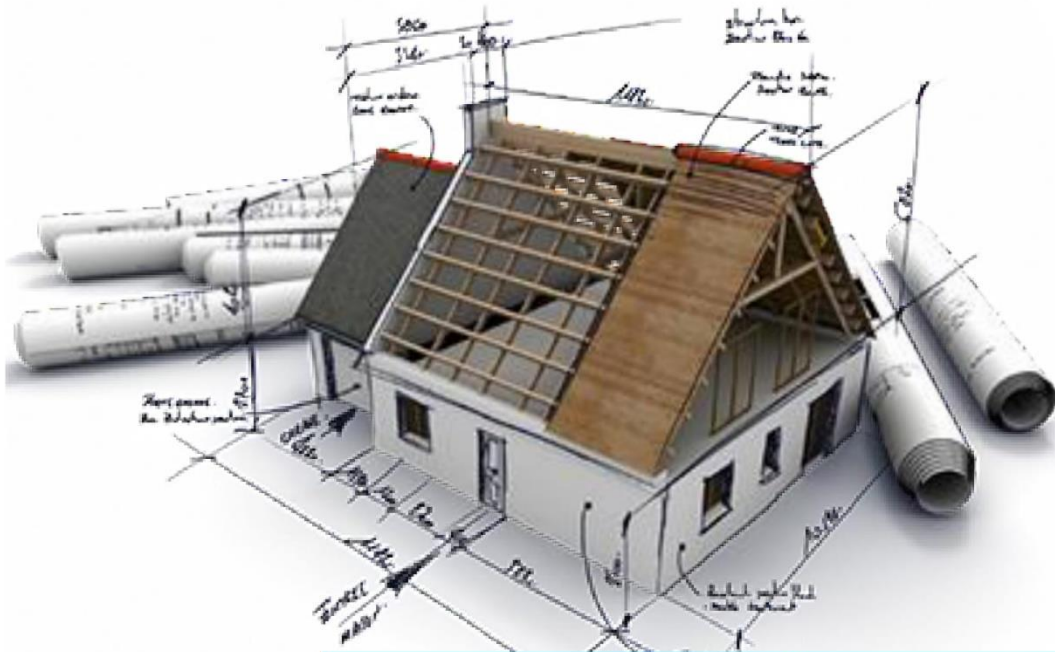
เพื่อการคำนวณราคาทุนทรัพย์สำหรับใช้เป็นฐานภาษีตาม พรบ.ภาษีที่ดินและสิ่งปลูกสร้าง

๑ ตรวจสอบประเภทสิ่งปลูกสร้าง

๒ ตรวจสอบประเภทวัสดุ

๓ อายุอาคาร

๔ พื้นที่ใช้สอย

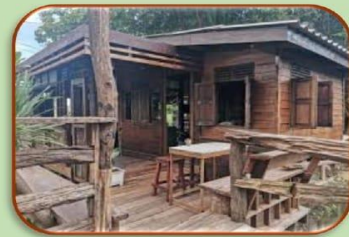


บัญชีราคาประเมินสิ่งปลูกสร้าง  
รอบบัญชี พ.ศ. 2566 - 2569

## รหัส 101 บ้านพักอาศัยไม้ชั้นเดียว

### คำนิยาม

สิ่งปลูกสร้างหรืออาคารที่ก่อสร้างมีลักษณะเป็นหลังเดี่ยวโครงสร้างติดตริ่งกับพื้นดินโครงสร้างหลักไม่ติดต่อกับอาคารอื่น ชั้นเดียว



## รหัส 102 บ้านพักอาศัยไม้ชั้นเดียวใต้ถุนสูง

### คำนิยาม

สิ่งปลูกสร้างหรืออาคารที่ก่อสร้างมีลักษณะเป็นหลังเดี่ยวโครงสร้างติดตริ่งกับพื้นดินโครงสร้างหลักไม่ติดต่อกับอาคารอื่น ชั้นเดียวใต้ถุนสูง



## รหัส 103 บ้านพักอาศัยตึกชั้นเดียว

### คำนิยาม

สิ่งปลูกสร้างหรืออาคารที่ก่อสร้างมีลักษณะเป็นหลังเดี่ยวโครงสร้างติดตึ่กับพื้นดินโครงสร้างหลักไม่ติดต่อกับอาคารอื่น ชั้นเดียว



## รหัส 104 บ้านพักอาศัยไม้สองชั้น

### คำนิยาม

สิ่งปลูกสร้างหรืออาคารที่ก่อสร้างมีลักษณะเป็นหลังเดี่ยวโครงสร้างติดตึ่กับพื้นดินโครงสร้างหลักไม่ติดต่อกับอาคารอื่น สองชั้น



## รหัส 105 บ้านพักอาศัยตึกสองชั้น

### คำนิยาม

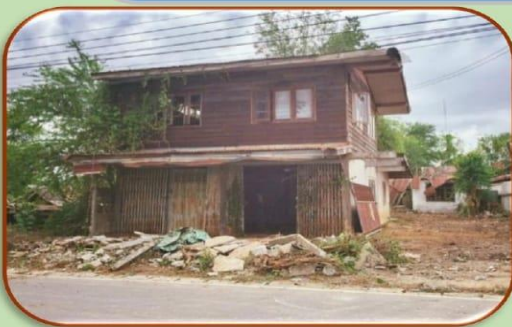
สิ่งปลูกสร้างหรืออาคารที่ก่อสร้างมีลักษณะเป็นหลังเดี่ยวโครงสร้างติดตึ่กับพื้นดินโครงสร้างหลักไม่ติดต่อกับอาคารอื่น สองชั้น



## รหัส 106 บ้านพักอาศัยครึ่งตึกครึ่งไม้สองชั้น

### คำนิยาม

สิ่งปลูกสร้างหรืออาคารที่ก่อสร้างมีลักษณะเป็นหลังเดี่ยวโครงสร้างติดตึ่กับพื้นดินโครงสร้างหลักไม่ติดต่อกับอาคารอื่น สองชั้น



## รหัส 107 บ้านพักอาศัยตึกสามชั้น

### คำนิยาม

สิ่งปลูกสร้างหรืออาคารที่ก่อสร้างมีลักษณะเป็นหลังเดี่ยวโครงสร้างติดตึ่กับพื้นดินโครงสร้างหลักไม่ติดต่อกับอาคารอื่น สามชั้น



## รหัส 108 บ้านพักอาศัยแฝดตึกสองชั้น

### คำนิยาม

สิ่งปลูกสร้างหรืออาคารที่ก่อสร้างมีลักษณะการก่อสร้างติดต่อกันสองบ้าน มีผนังแบ่งอาคารเป็นบ้าน มีที่ว่างระหว่างรั้วหรือแนวเขตที่ดินกับตัวอาคารด้านหน้า ด้านหลัง และด้านข้างของแต่ละบ้าน โครงสร้างติดตึ่กับพื้นดิน สองชั้น



## รหัส 109 บ้านพักอาศัยแฝดตึกสามชั้น

### คำนิยาม

สิ่งปลูกสร้างหรืออาคารที่ก่อสร้างมีลักษณะการก่อสร้างติดต่อกันสองบ้าน มีผนังแบ่งอาคารเป็นบ้าน มีที่ว่างระหว่างรั้วหรือแนวเขตที่ดินกับตัวอาคารด้านหน้า ด้านหลัง และด้านข้างของแต่ละบ้าน โครงสร้างติดตึ้งกับพื้นดิน สามชั้น



## รหัส 110 บ้านทรงไทยไม้ชั้นเดียวใต้ถุนสูง

### คำนิยาม

สิ่งปลูกสร้างหรืออาคารที่ก่อสร้างมีลักษณะเป็นบ้านไทยหลังเดี่ยวชั้นเดียวใต้ถุนสูง มีลักษณะเฉพาะตัว โครงสร้างติดตึ้งกับพื้นดิน โครงสร้างหลักไม่ติดต่อกับอาคารอื่น



## รหัส 111 บ้านทรงไทยครึ่งตึกครึ่งไม้สองชั้น

### คำนิยาม

สิ่งปลูกสร้างหรืออาคารที่ก่อสร้างมีลักษณะเป็นบ้านไทยหลังเดี่ยวสองชั้น มีลักษณะเฉพาะตัว โครงสร้างติดตึ้งกับพื้นดิน โครงสร้างหลักไม่ติดกับอาคารอื่น



## รหัส 112 บ้านพักอาศัยแฝดตึกชั้นเดียว

### คำนิยาม

สิ่งปลูกสร้างหรืออาคารที่ก่อสร้างมีลักษณะการก่อสร้างติดต่อกันสองบ้าน มีผนังแบ่งอาคารเป็นบ้าน มีที่ว่างระหว่างรั้วหรือแนวเขตที่ดินกับตัวอาคารด้านหน้า ด้านหลัง และด้านข้างของแต่ละบ้าน โครงสร้างติดตึ้งกับพื้นดิน ชั้นเดียว



## รหัส 201 บ้านแถว (ทาวน์เฮาส์) ชั้นเดียว

### คำนิยาม

สิ่งปลูกสร้างหรืออาคารที่ก่อสร้างมีลักษณะต่อเนื่องกันเป็นแถวยาวตั้งแต่สองคูหาขึ้นไป ชั้นเดียว ก่อสร้างด้วยวัสดุทนไฟเป็นส่วนใหญ่ ซึ่งมีที่ว่างด้านหน้าและด้านหลังระหว่างรั้วหรือแนวเขตที่ดินกับตัวอาคารแต่ละคูหา



## รหัส 202 บ้านแถว (ทาวน์เฮาส์) สองชั้น

### คำนิยาม

สิ่งปลูกสร้างหรืออาคารที่ก่อสร้างมีลักษณะต่อเนื่องกันเป็นแถวยาวตั้งแต่สองคูหาขึ้นไป สองชั้น ก่อสร้างด้วยวัสดุทนไฟเป็นส่วนใหญ่ ซึ่งมีที่ว่างด้านหน้าและด้านหลังระหว่างรั้วหรือแนวเขตที่ดินกับตัวอาคารแต่ละคูหา



## รหัส 203 บ้านแถว (ทาวน์เฮาส์) สามชั้น

### คำนิยาม

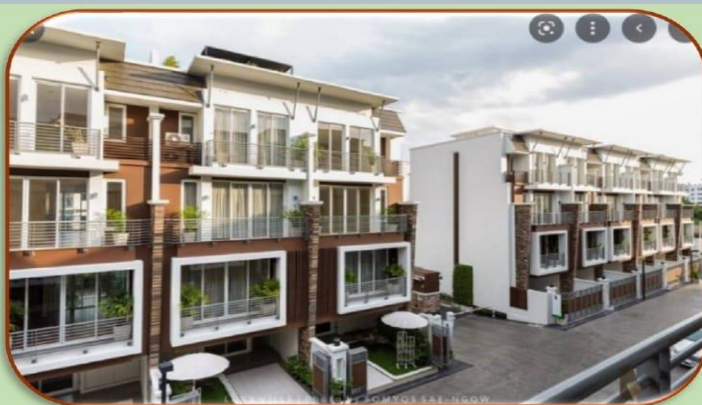
สิ่งปลูกสร้างหรืออาคารที่ก่อสร้างมีลักษณะต่อเนื่องกันเป็นแถวยาวตั้งแต่สองคูหาขึ้นไป สามชั้น ก่อสร้างด้วยวัสดุทนไฟเป็นส่วนใหญ่ ซึ่งมีที่ว่างด้านหน้าและด้านหลังระหว่างรั้วหรือแนวเขตที่ดินกับตัวอาคารแต่ละคูหา



## รหัส 204 บ้านแถว (ทาวน์เฮาส์) สี่ชั้น

### คำนิยาม

สิ่งปลูกสร้างหรืออาคารที่ก่อสร้างมีลักษณะต่อเนื่องกันเป็นแถวยาวตั้งแต่สองคูหาขึ้นไปสี่ชั้น ก่อสร้างด้วยวัสดุทนไฟเป็นส่วนใหญ่ ซึ่งมีที่ว่างด้านหน้าและด้านหลังระหว่างรั้วหรือแนวเขตที่ดินกับตัวอาคารแต่ละคูหา



## รหัส 301 ห้องแถวไม้ชั้นเดียว

### คำนิยาม

สิ่งปลูกสร้างหรืออาคารที่ก่อสร้างมีลักษณะต่อเนื่องกันเป็นแถวยาวตั้งแต่สองคูหาขึ้นไป ชั้นเดียว ก่อสร้างด้วย**วัสดุไม้ทนไฟ**เป็นส่วนใหญ่มีผนังแบ่งอาคารเป็นคูหา



## รหัส 302 ห้องแถวไม้สองชั้น

### คำนิยาม

สิ่งปลูกสร้างหรืออาคารที่ก่อสร้างมีลักษณะต่อเนื่องกันเป็นแถวยาวตั้งแต่สองคูหาขึ้นไป สองชั้น ก่อสร้างด้วย**วัสดุไม้ทนไฟ**เป็นส่วนใหญ่มีผนังแบ่งอาคารเป็นคูหา



## รหัส 303 ห้องแถวครึ่งตึกครึ่งไม้สองชั้น

### คำนิยาม

สิ่งปลูกสร้างหรืออาคารที่ก่อสร้างมีลักษณะต่อเนื่องกันเป็นแถวยาวตั้งแต่สองคูหาขึ้นไป สองชั้น ก่อสร้างด้วย**วัสดุไม้ทนไฟ**เป็นส่วนใหญ่มีผนังแบ่งอาคารเป็นคูหา



## รหัส 401 ตึกแถวชั้นเดียว

### คำนิยาม

สิ่งปลูกสร้างหรืออาคารที่ก่อสร้างมีลักษณะต่อเนื่องกันเป็นแถวยาวตั้งแต่สองคูหาขึ้นไปชั้นเดียว ก่อสร้างด้วย**วัสดุทนไฟ**เป็นส่วนใหญ่และมีผนังแบ่งอาคารเป็นคูหา



## รหัส 402 ตึกแถวสองชั้น

### คำนิยาม

สิ่งปลูกสร้างหรืออาคารที่ก่อสร้างมีลักษณะต่อเนื่องกันเป็นแถวยาวตั้งแต่สองคูหาขึ้นไปสองชั้น ก่อสร้างด้วยวัสดุทนไฟเป็นส่วนใหญ่และมีผนังแบ่งอาคารเป็นคูหา



## รหัส 403 ตึกแถวสองชั้นครึ่ง

### คำนิยาม

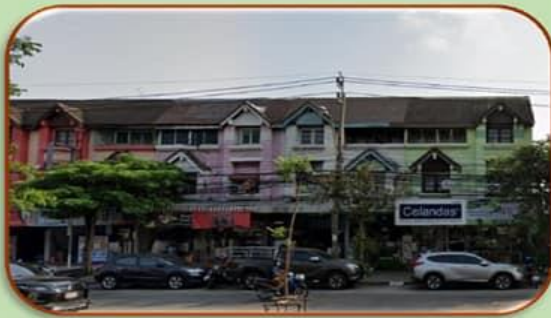
สิ่งปลูกสร้างหรืออาคารที่ก่อสร้างมีลักษณะต่อเนื่องกันเป็นแถวยาวตั้งแต่สองคูหาขึ้นไปสองชั้นครึ่ง ก่อสร้างด้วยวัสดุทนไฟเป็นส่วนใหญ่และมีผนังแบ่งอาคารเป็นคูหา



## รหัส 404 ตึกแถวสามชั้น

### คำนิยาม

สิ่งปลูกสร้างหรืออาคารที่ก่อสร้างมีลักษณะต่อเนื่องกันเป็นแถวยาวตั้งแต่สองคูหาขึ้นไปสามชั้น ก่อสร้างด้วยวัสดุทนไฟเป็นส่วนใหญ่และมีผนังแบ่งอาคารเป็นคูหา



## รหัส 405 ตึกแถวสามชั้นครึ่ง

### คำนิยาม

สิ่งปลูกสร้างหรืออาคารที่ก่อสร้าง มีลักษณะต่อเนื่องกันเป็นแถวยาวตั้งแต่สองคูหาขึ้นไปสามชั้นครึ่ง ก่อสร้างด้วยวัสดุทนไฟเป็นส่วนใหญ่และมีผนังแบ่งอาคารเป็นคูหา



## รหัส 406 ตึกแถวสี่ชั้น

### คำนิยาม

สิ่งปลูกสร้างหรืออาคารที่ก่อสร้างมีลักษณะต่อเนื่องกันเป็นแถวยาวตั้งแต่สองคูหาขึ้นไปสี่ชั้น ก่อสร้างด้วยวัสดุทนไฟเป็นส่วนใหญ่และมีผนังแบ่งอาคารเป็นคูหา



## รหัส 407 ตึกแถวสี่ชั้นครึ่ง

### คำนิยาม

สิ่งปลูกสร้างหรืออาคารที่ก่อสร้างมีลักษณะต่อเนื่องกันเป็นแถวยาวตั้งแต่สองคูหาขึ้นไปสี่ชั้นครึ่ง ก่อสร้างด้วยวัสดุทนไฟเป็นส่วนใหญ่และมีผนังแบ่งอาคารเป็นคูหา



## รหัส 408 ตึกแถวห้าชั้น

### คำนิยาม

สิ่งปลูกสร้างหรืออาคารที่ก่อสร้างมีลักษณะต่อเนื่องกันเป็นแถวยาวตั้งแต่สองคูหาขึ้นไปห้าชั้น ก่อสร้างด้วยวัสดุทนไฟเป็นส่วนใหญ่และมีผนังแบ่งอาคารเป็นคูหา



## รหัส 409 ตึกแถวหกชั้น

### คำนิยาม

สิ่งปลูกสร้างหรืออาคารที่ก่อสร้างมีลักษณะต่อเนื่องกันเป็นแถวยาวตั้งแต่สองคูหาขึ้นไปหกชั้น ก่อสร้างด้วยวัสดุทนไฟเป็นส่วนใหญ่และมีผนังแบ่งอาคารเป็นคูหา



## รหัส 501 คลังสินค้า พื้นที่ไม่เกิน 300 ตารางเมตร

### คำนิยาม

สิ่งปลูกสร้างหรืออาคารที่มีลักษณะเป็นโครงสร้างคอนกรีต โครงสร้างเหล็ก มีพื้นคอนกรีต หลังคา ผนังโดยรอบ ภายในเปิดโล่ง เพื่อเก็บสินค้าหรือสิ่งของ



## รหัส 502 คลังสินค้า พื้นที่เกินกว่า 300 ตารางเมตรขึ้นไป

### คำนิยาม

สิ่งปลูกสร้างหรืออาคารที่มีลักษณะเป็นโครงสร้างคอนกรีต โครงสร้างเหล็ก มีพื้นคอนกรีต หลังคา ผนังโดยรอบ ภายในเปิดโล่ง เพื่อเก็บสินค้าหรือสิ่งของ



## รหัส 503 เรือนคนใช้/ครัว

### คำนิยาม

สิ่งปลูกสร้างหรืออาคารที่เป็นเรือนประกอบของบ้านพักอาศัยเป็นหลังเดี่ยว  
โครงสร้างติดตึ่กับพื้นดิน



## รหัส 504 โรงจอดรถ

### คำนิยาม

สิ่งปลูกสร้างที่มีลักษณะ เป็นหลังเดี่ยวไม่มีโครงสร้างหลักติดต่อกับอาคารอื่น  
โครงสร้างเป็นคอนกรีตเสริมเหล็ก โครงสร้างเหล็ก โครงสร้างไม้ มีหลังคา  
พื้นคอนกรีต และมีสวนเปิดโล่ง



## รหัส 505 สถานศึกษา

### คำนิยาม

สิ่งปลูกสร้างหรืออาคารที่มีลักษณะโครงสร้างคอนกรีตเสริมเหล็ก โครงสร้างเหล็ก โครงสร้างไม้ มีพื้น หลังคา ฝ้าเพดาน ผนัง เพื่อเป็นสถานที่พัฒนาเด็กปฐมวัย หรือสถานที่ศึกษาของโรงเรียน ศูนย์การเรียนรู้ วิทยาลัย สถาบัน มหาวิทยาลัย หน่วยงานการศึกษาของรัฐหรือของเอกชนที่มีอำนาจหน้าที่ หรือมี วัตถุประสงค์ในการจัดการศึกษา



## รหัส 506/1 โรงแรม ความสูงไม่เกิน 5 ชั้น

### คำนิยาม

สิ่งปลูกสร้างหรืออาคารที่มีลักษณะโครงสร้างคอนกรีตเสริมเหล็ก โครงสร้างเหล็ก มีพื้น หลังคา ฝ้าเพดาน ผนัง ห้องน้ำ/ห้องส้วม เคาน์เตอร์ให้บริการแก่ผู้ใช้บริการ บริการทำความสะอาดห้องพัก ระบบรักษาความปลอดภัย ทางหนีไฟ ทางเดิน ทางเข้าออก และทางขึ้นลงหรือลิฟต์โดยแบ่งออกเป็นห้องพักอาศัยตั้งแต่หนึ่งห้อง ขึ้นไปใช้เพื่อเป็นสถานที่พักจัดตั้งขึ้นโดยมีวัตถุประสงค์ในทางธุรกิจ ให้บริการที่พักรับ ค่าเช่าสำหรับคนเดินทางหรือบุคคลอื่นใด โดยมีค่าตอบแทนเป็นรายวัน



## รหัส 506/2 โรงแรม ความสูงเกินกว่า 5 ชั้นขึ้นไป

### คำนิยาม

สิ่งปลูกสร้างหรืออาคารที่มีลักษณะโครงสร้างคอนกรีตเสริมเหล็ก โครงสร้างเหล็ก มีพื้น หลังคา ฝ้าเพดาน ผนัง ห้องน้ำ/ห้องส้วม เคาน์เตอร์ให้บริการแก่ผู้ใช้บริการ บริการทำความสะอาดห้องพัก ระบบรักษาความปลอดภัย ทางหนีไฟ ทางเดิน ทางเข้าออก และทางขึ้นลงหรือลิฟต์โดยแบ่งออกเป็นห้องพักอาศัยตั้งแต่หนึ่งห้อง ขึ้นไปใช้เพื่อเป็นสถานที่พักจัดตั้งขึ้นโดยมีวัตถุประสงค์ในทางธุรกิจ ให้บริการที่พักรั่วคราวสำหรับคนเดินทางหรือบุคคลอื่นใด โดยมีค่าตอบแทนเป็นรายวัน



## รหัส 507 โรงแรมทรสพ

### คำนิยาม

สิ่งปลูกสร้างหรืออาคารที่มีลักษณะโครงสร้างคอนกรีตเสริมเหล็ก โครงสร้างเหล็ก มีพื้น หลังคา ฝ้าเพดาน ผนัง และมีพื้นที่สำหรับผู้ให้บริการ เช่น พื้นที่ชมการแสดง ห้องโถง ห้องน้ำ/ห้องส้วม เป็นต้น เพื่อเป็นสถานที่สำหรับฉายภาพยนตร์ แสดงละคร แสดงดนตรี หรือแสดงมหรสพอื่น ๆ ไม่รวมถึงโรงแรมทรสพที่ตั้งอยู่ในห้างสรรพสินค้าและโรงแรมทรสพที่ตั้งอยู่ในอาคารพาณิชย์กรรมประเภทค้าปลีกค้าส่ง



## รหัส 508 สถานพยาบาล

### คำนิยาม

สิ่งปลูกสร้างหรืออาคารที่มีลักษณะโครงสร้างคอนกรีตเสริมเหล็ก โครงสร้างเหล็ก มีพื้น หลังคา ฝ้าเพดาน ผนัง และมีพื้นที่สำหรับผู้ให้บริการ ประกอบด้วย ห้องตรวจผู้ป่วย ห้องฉุกเฉิน ห้องเอ็กซเรย์ ห้องจ่ายยา ห้องแลป ห้องสำนักงานสำหรับแพทย์ และพยาบาล หอผู้ป่วยใน ฯลฯ สำหรับการรักษาหรือเพื่อการประกอบโรคศิลปะ ตามกฎหมายรวมถึงอาคารประกอบที่จำเป็นต้องมีในกิจการสถานพยาบาล



## รหัส 509/1 สำนักงาน ความสูงไม่เกิน 5 ชั้น

### คำนิยาม

สิ่งปลูกสร้างหรืออาคารที่มีลักษณะโครงสร้างคอนกรีตเสริมเหล็ก โครงสร้างเหล็ก มีพื้น หลังคา ฝ้าเพดาน ผนัง ระบบไฟส่องสว่าง ระบบความปลอดภัยของอาคาร ทางหนีไฟ ทางเดิน ทางเข้าออกทางขึ้นลงหรือลิฟต์พื้นที่สำหรับใช้ในการทำงาน ห้องประชุม และห้องน้ำรวม



## รหัส 509/2 สำนักงาน ความสูงเกินกว่า 5 ชั้นขึ้นไป

### คำนิยาม

สิ่งปลูกสร้างหรืออาคารที่มีลักษณะโครงสร้างคอนกรีตเสริมเหล็ก โครงสร้างเหล็ก มีพื้น หลังคา ฝ้าเพดาน ผนัง ระบบไฟส่องสว่าง ระบบความปลอดภัยของอาคาร ทางหนีไฟ ทางเดิน ทางเข้าออกทางขึ้นลงหรือลิฟต์พื้นที่สำหรับใช้ในการทำงาน ห้องประชุม และห้องน้ำรวม



## รหัส 510 ภัตตาคาร

### คำนิยาม

สิ่งปลูกสร้างหรืออาคารที่มีลักษณะโครงสร้างคอนกรีตเสริมเหล็ก โครงสร้างเหล็ก โครงสร้างไม้ มีพื้น หลังคา ฝ้าเพดาน ผนัง รวมถึงส่วนควบหรือส่วนต่อเนื่องของอาคาร เพื่อเป็นที่ขายอาหารหรือเครื่องดื่ม โดยมีพื้นที่สำหรับตั้งโต๊ะอาหารไว้บริการ พื้นที่ประกอบอาหาร พื้นที่ซักล้าง ห้องโถง ห้องน้ำ/ห้องส้วม รวมถึงอาคารประกอบที่จำเป็นต้องมีในกิจการ และที่จัดการขยะมูลฝอย



## รหัส 511/1 ห้างสรรพสินค้า

### คำนิยาม

สิ่งปลูกสร้างหรืออาคารที่มีลักษณะโครงสร้างคอนกรีตเสริมเหล็ก โครงสร้างเหล็ก มีพื้น หลังคา ฝ้าเพดาน ผนัง ห้องน้ำ/ห้องส้วม ทางเข้าออกทางขึ้นลงหรือลิฟต์ ระบบความปลอดภัยของอาคารทางหนีไฟ และมีพื้นที่สำหรับแสดงหรือขายสินค้าต่าง ๆ โดยมีการแบ่งส่วนของอาคารตามประเภทของสินค้าหรือตามยี่ห้อของสินค้า ไม่ว่าจะการแบ่งส่วนนั้นจะทำในลักษณะการกั้นเป็นห้องหรือไม่ก็ตาม รวมถึงพื้นที่จอดรถในอาคารห้างสรรพสินค้า



## รหัส 511/2 อาคารพาณิชย์กรรม ประเภทค้าปลีกค้าส่ง

### คำนิยาม

สิ่งปลูกสร้างหรืออาคารที่มีลักษณะโครงสร้างคอนกรีตเสริมเหล็ก โครงสร้างเหล็ก โครงสร้างไม้ มีพื้น หลังคาฝ้าเพดาน ผนัง ห้องน้ำหรือห้องส้วม ทางเข้าออก ทางเดิน ระบบความปลอดภัย ทางหนีไฟเพื่อใช้ในการพาณิชย์กรรมในอาคารหลังเดียวหรือหลายหลังที่มีพื้นที่อาคารร่วมกันเพื่อประกอบกิจการค้าปลีกค้าส่ง รวมถึงการเก็บสินค้าอุปโภค และบริโภคที่มีไว้เพื่อขายสำหรับกิจการนั้นด้วย



## รหัส 512 สถานีบริการน้ำมันเชื้อเพลิง

### คำนิยาม

สถานที่ที่ใช้ในการเก็บและจำหน่ายเชื้อเพลิงเพื่อให้บริการเชื้อเพลิงแก่ยานพาหนะ เฉพาะบริเวณแนวหลังคาคลุม รวมถึงสำนักงานของสถานีบริการน้ำมันเชื้อเพลิง พื้นที่บริเวณแทนเครื่องจ่ายเชื้อเพลิง



## รหัส 513 โรงงาน

### คำนิยาม

สิ่งปลูกสร้างหรืออาคารที่มีลักษณะโครงสร้างคอนกรีตเสริมเหล็ก โครงสร้างเหล็ก โครงสร้างไม้ มีพื้น หลังคา ฝ้าเพดาน ผนัง พื้นที่ใช้สำหรับทำ ผลิต ประกอบ บรรจุ ซ่อมบำรุง ทดสอบ ปรับปรุง แปรสภาพ ลำเลียง เก็บรักษา หรือทำลายสิ่งใด ๆ โดยใช้เครื่องจักรหรือไม่ก็ตาม รวมถึงอาคารประกอบที่จำเป็นตามกฎหมาย



## รหัส 514 ตลาดพื้นที่ไม่เกิน 1,000 ตารางเมตร

### คำนิยาม

สิ่งปลูกสร้างหรืออาคารที่มีลักษณะโครงสร้างคอนกรีตเสริมเหล็ก โครงสร้างเหล็ก มีพื้น หลังคา ผนังบางส่วน และมีลักษณะตามกฎหมายว่าด้วยการประกอบกิจการตลาด ประกอบด้วย แผงขายสินค้า ทางเดิน ห้องน้ำ ที่รวมขยะมูลฝอย



## รหัส 515 ตลาดพื้นที่เกินกว่า 1,000 ตารางเมตรขึ้นไป

### คำนิยาม

สิ่งปลูกสร้างหรืออาคารที่มีลักษณะโครงสร้างคอนกรีตเสริมเหล็ก โครงสร้างเหล็ก มีพื้น หลังคา ผนังบางส่วน และมีลักษณะตามกฎหมายว่าด้วยการประกอบกิจการตลาด ประกอบด้วย แผงขายสินค้า ทางเดิน ห้องน้ำ ที่รวมขยะมูลฝอย



## รหัส 516 อาคารพาณิชย์ประเภทโฮมออฟฟิศ

### คำนิยาม

สิ่งปลูกสร้างหรืออาคารที่มีลักษณะโครงสร้างคอนกรีตเสริมเหล็ก โครงสร้างเหล็ก มีพื้น หลังคา ฝ้าเพดาน ผนัง มีลักษณะต่อเนื่องกันเป็นแถวยาวตั้งแต่สองคูหาขึ้นไป มีผนังแบ่งอาคารเป็นคูหา ก่อสร้างด้วยวัสดุทนไฟเป็นส่วนใหญ่ มีพื้นที่สำนักงาน ห้องพัก และมีที่จอดรถสำหรับเจ้าของและผู้มาติดต่อ



## รหัส 517 โรงเลี้ยงสัตว์

### คำนิยาม

สิ่งปลูกสร้างหรืออาคารที่มีลักษณะ โครงสร้างคอนกรีตเสริมเหล็ก โครงสร้างเหล็ก โครงสร้างไม้ หลังคา ใช้สำหรับเลี้ยงสัตว์



## รหัส 518 โรงงานซ่อมรถยนต์

### คำนิยาม

สิ่งปลูกสร้างหรืออาคารที่มีลักษณะโครงสร้างคอนกรีตเสริมเหล็ก โครงสร้างเหล็ก มีพื้น หลังคา ผนัง มีห้องเก็บเครื่องมือมีพื้นที่บริเวณซ่อมแซมเครื่องยนต์ แกะไขบำรุงรักษา เคาะพ่นสีและพ่นสีกันสนิม



## รหัส 519 อาคารจอดรถ

### คำนิยาม

สิ่งปลูกสร้างหรืออาคารที่มีลักษณะโครงสร้างคอนกรีตเสริมเหล็ก โครงสร้างเหล็ก มีพื้น หลังคา มีทางวิ่งหรือทางขึ้นลงระหว่างชั้น และมีผนังกันตก



## รหัส 520/1 อาคารอยู่อาศัยรวม ความสูงไม่เกิน 5 ชั้น

### คำนิยาม

สิ่งปลูกสร้างหรืออาคารที่มีลักษณะโครงสร้างคอนกรีตเสริมเหล็ก มีพื้นที่หลังคา ฝ้าเพดาน ผนัง ห้องน้ำ/ห้องส้วม ทางเดิน ทางเข้าออก และทางขึ้นลงหรือลิฟต์ แยกจากกันหรือร่วมกันโดยแบ่งออกเป็นห้องพักอาศัยตั้งแต่หนึ่งห้องขึ้นไป



## รหัส 520/2 อาคารอยู่อาศัยรวม ความสูงเกินกว่า 5 ชั้นขึ้นไป

### คำนิยาม

สิ่งปลูกสร้างหรืออาคารที่มีลักษณะโครงสร้างคอนกรีตเสริมเหล็ก มีพื้นที่หลังคา ฝ้าเพดาน ผนัง ห้องน้ำ/ห้องส้วม ทางเดิน ทางเข้าออก และทางขึ้นลงหรือลิฟต์ แยกจากกันหรือร่วมกันโดยแบ่งออกเป็นห้องพักอาศัยตั้งแต่หนึ่งห้องขึ้นไป



## รหัส 521 ป้อมยาม

### คำนิยาม

สิ่งปลูกสร้างลักษณะเป็นหลังเดี่ยวโครงสร้างติดตึ่กับพื้นดินโครงสร้างหลักไม่ติดต่อกับอาคารอื่น มีพื้น ผนัง หลังคา กันแดด กันฝน สำหรับให้เจ้าหน้าที่หรือพนักงานอยู่เฝ้าสถานที่หรือระวังเหตุการณ์



## รหัส 522 อาคารพาณิชย์ ประเภทโชว์รูมรถยนต์

### คำนิยาม

สิ่งปลูกสร้างหรืออาคารที่มีลักษณะโครงสร้างคอนกรีตเสริมเหล็ก โครงสร้างเหล็ก มีพื้น หลังคา ฝ้าเพดาน ผนังส่วนใหญ่เป็นกระจกมีพื้นที่โล่งสำหรับแสดงรถยนต์ อาจมีพื้นที่ศูนย์ซ่อมและบำรุงรักษา พื้นที่รับรองลูกค้าและห้องสำนักงาน



## รหัส 523 ห้องน้ำรวม

### คำนิยาม

สิ่งปลูกสร้างหรืออาคารที่มีลักษณะโครงสร้างคอนกรีตเสริมเหล็ก โครงสร้างเหล็ก มีพื้น หลังคา ฝ้าเพดาน ผนัง มีจำนวนตั้งแต่หนึ่งห้องขึ้นไป และปลูกสร้างแยกออกจากอาคารหลัก



## รหัส 601 รั้วคอนกรีต

### คำนิยาม

สิ่งที่สร้างขึ้นเพื่อแสดงแนวเขตให้ชัดเจน โดยใช้วัสดุประเภทอิฐ หรือคอนกรีต สำเร็จรูปเป็นส่วนใหญ่



## รหัส 602 รั้วลวดหนาม

### คำนิยาม

สิ่งก่อสร้างขึ้นเพื่อแสดงแนวเขตให้ชัดเจน โดยใช้ลวดหนามเป็นส่วนใหญ่



## รหัส 603 รั้วสังกะสี

### คำนิยาม

สิ่งก่อสร้างขึ้นเพื่อแสดงแนวเขตให้ชัดเจน โดยใช้สังกะสีเป็นส่วนใหญ่



## รหัส 604 รั้วลวดถัก

### คำนิยาม

สิ่งทีสร้างขึ้เพื่อแสดงแนวเขตให้ชัดเจน โดยใช้ลวดตาข่ายเป็นส่วนใหญ่



## รหัส 605 รั้วไม้

### คำนิยาม

สิ่งทีสร้างขึ้เพื่อแสดงแนวเขตให้ชัดเจน โดยใช้ไม้เป็นส่วนใหญ่



## รหัส 606 รั้วเหล็กดัด

### คำนิยาม

สิ่งทีสร้างขึ้นเพื่อแสดงแนวเขตให้ชัดเจน โดยใช้เหล็กดัดเป็นส่วนใหญ่



## รหัส 607 รั้วอัลลอยด์

### คำนิยาม

สิ่งทีสร้างขึ้นเพื่อแสดงแนวเขตให้ชัดเจน โดยใช้อัลลอยด์เป็นส่วนใหญ่



## รหัส 608 สระว่ายน้ำ

### คำนิยาม

สิ่งปลูกสร้างหรืออาคารที่มีลักษณะโครงสร้างคอนกรีตเสริมเหล็ก แยกเป็นพื้นที่สำหรับว่ายน้ำ พื้นที่สำหรับชำระล้าง ห้องน้ำหรือห้องส้วม และห้องเครื่องปั๊มน้ำ



## รหัส 609 ลานกีฬาอเนกประสงค์

### คำนิยาม

พื้นคอนกรีตเสริมเหล็กหรือแอสฟัลต์ ลักษณะเป็นลานโล่งและมีวัสดุปิดผิวพื้น



## รหัส 610 ถนนคอนกรีต

### คำนิยาม

ถนนที่ใช้เป็นทางสัญจรได้ มีเหล็กเสริมคอนกรีตที่ทำให้ผิวหน้าถนนมีความแข็งแรงกว่าปกติ



## รหัส 611 ลานคอนกรีต

### คำนิยาม

พื้นคอนกรีตเสริมเหล็ก ลักษณะเป็นลานโล่ง



## รหัส 612 ถนนลาดยาง

### คำนิยาม

ถนนที่ใช้เป็นทางสัญจรได้ ปูผิวจราจรด้วยยางมะตอยผสมกับหิน หรือทราย



## รหัส 613 ป้ายโฆษณา

### คำนิยาม

สิ่งปลูกสร้างที่มีลักษณะโครงสร้างคอนกรีตเสริมเหล็ก โครงสร้างเหล็กและมีพื้นที่สำหรับติดตั้งป้ายประชาสัมพันธ์



# รหัส 614 ท่าเทียบเรือ

## คำนิยาม

สิ่งปลูกสร้างที่มีลักษณะโครงสร้างคอนกรีตเสริมเหล็ก ที่ก่อสร้างเป็นสะพานจากพื้นดินเชื่อมต่อไปในน้ำ และมีหลักเพื่อการโยงเรือ



## ตารางกำหนดอัตราร้อยละของค่าเสื่อมราคาส่งปลูกสร้าง



ตารางกำหนดอัตราร้อยละของค่าเสื่อมราคาส่งปลูกสร้าง  
ตามระเบียบของคณะกรรมการกำหนดราคาประเมินทุนทรัพย์  
ว่าด้วยหลักเกณฑ์และวิธีการในการกำหนดราคาประเมินทุนทรัพย์ของสิ่งห้ามทรัพย์  
เพื่อเรียกเก็บค่าธรรมเนียมจดทะเบียนสิทธิและนิติกรรม  
พ.ศ. 2535

อายุของโรงเรือน ส่งปลูกสร้าง/ปี	1	2	3	4	5	6	7	8	9	10	11	12	13	14	15	16	17	18	19	20	21	22	23	24	25	26	27	28	29	30	31	32	33	34	35	36	37	38	39	40	41	42	43	44	45	46	47	48	49	50	51	52	53	54		
ประเภทที่ หักร้อยละ	1	2	3	4	5	6	7	8	9	10	12	14	16	18	20	22	24	26	28	30	32	34	36	38	40	42	44	46	48	50	52	54	56	58	60	62	64	66	68	70	72	74	76% ตลอดอายุการใช้งาน													
ประเภทที่หัก ไม่หักร้อยละ	2	4	6	8	10	14	18	22	26	30	34	38	42	46	50	55	60	65	70	75	80	85% ตลอดอายุการใช้งาน																																		
ประเภทไม่ หักร้อยละ	3	6	9	12	15	20	25	30	35	40	45	50	55	60	65	72	79	86	93% ตลอดอายุการใช้งาน																																					

หมายเหตุ : สิ่งปลูกสร้างที่มีโครงสร้างเป็นหลักให้ใช้อัตราค่าเสื่อมประเภทที่ 1



## การนับจำนวนปี

1. ให้เริ่มนับตั้งแต่ปีที่สิ่งปลูกสร้างก่อสร้างแล้วเสร็จ นับเป็นปีที่ 1 จนถึงปีปัจจุบัน และให้นับจำนวนปีตามปีปฏิทินเป็นปีๆ เศษของปีให้นับเป็น 1 ปี
2. การคำนวณค่าเสื่อม สิ่งปลูกสร้างที่มีลักษณะโครงสร้างหลักเป็นหลัก ให้ใช้อัตราค่าเสื่อมประเภทตึก

